

Robot cucina

Modello TDAP2049C



Mod. TDAP2049C

Robot cucina

220-240V/50/60Hz

Importato da Primatic S.p.A., via L. Da Vinci 261, 20090 Trezzano s/N (MI) Italia. Fabbricato in Cina
Solo per uso domestico.

Tempo utilizzo: 1 minuto. Riposo: 2 minuti.



Manuale d'uso

Leggere attentamente questo manuale per un uso corretto dell'apparecchio e per risultati ottimali.
Tenerlo a disposizione per consultazioni future.

PER UN USO IN SICUREZZA

- Non usare l'apparecchio come oggetto decorativo, né nel caso di fonti di calore vicini ad esso. Il cavo non deve mai essere danneggiato.
- Non utilizzare prese di corrente volanti oppure il cavo danneggiato. Verificare regolarmente l'integrità del cavo. Se il cavo di alimentazione è danneggiato, esso deve essere sostituito dal costruttore o da un servizio assistenza tecnica o un tecnico qualificato. Non tentare mai di riparare il cavo o di prevenire ogni rischio.
- Non utilizzare l'apparecchio con un cavo di alimentazione che non esista con un qualifica simetrico, in modo da evitare il rischio di sovraccarico.
- Se la spina del cavo fornito con l'apparecchio non è conforme alla propria presa di corrente, contattare personale qualificato per le dovute verifiche. Non provvedere da soli. Errati collegamenti possono creare un rischio di incendio. I cavi non espongono la persona a pericolo. Rivolgersi a personale qualificato in caso di sostituzione del cavo di alimentazione in quanto potrebbe essere necessario l'uso di un attrezzo speciale che il cavo, non sia di intralcio e non venga cabestato o schiacciato da mobili o oggetti.
- Non far venire a contatto l'apparecchio o il cavo con superfici surriscaldate o surriscaldabili.
- Non avvolgere il cavo stretto intorno al prodotto. Stendere il cavo in modo da evitare l'accumulo di calore e l'usura eccessivamente tirato.
- Prima di procedere alla manutenzione e pulizia disconnettere l'apparecchio dall'alimentazione. L'apparecchio deve essere spento quando si scollega la spina dalla presa.
- Non toccare le parti metalliche, il cavo, il muro, l'eventuale saldamente per evitare shock elettrico, corto circuito o incendio. Le mani devono essere perfettamente asciutte.
- Non utilizzare questo apparecchio collegato a programmiatori, temporizzatore esterno, sistema di comando a distanza o a telecomando. Non utilizzare il dispositivo che possiede un accensione automaticamente.
- Prima di collegare l'apparecchio alla rete elettrica accertarsi che la tensione sia corretta secondo quanto riportato sulla targua del prodotto e che l'impianto sia conforme alle norme vigenti.

- Scollegare sempre l'apparecchio dall'alimentazione se lasciato inoperoso per un periodo superiore a 10 minuti.
- Non utilizzare l'apparecchio quando è stato fatto cadere, o con cavo o spina danneggiati. Non cercare di riparare o intervenire da soli sull'apparecchio. Errati interventi o manomissioni possono rendere vana la garanzia. E' assolutamente vietato effettuare le riparazioni. L'apparecchio per periodo di shock elettrico deve essere sottoposto a un controllo di sicurezza. Al suo interno non esistono parti riutilizzabili dall'utente.
- In caso di surriscaldamento, spegnere il prodotto, scollegare la spina dalla presa di corrente ed attendere il totale raffreddamento. Riprovare l'utilizzo e indagare le possibili cause del surriscaldamento. Se il problema persiste, rivolgersi a personale qualificato per le opportune verifiche.
- In generale è sconsigliato l'uso di adattatori o prolunghe; se il loro uso si rendesse indispensabile, devono essere conformi alle vigenti norme di sicurezza e la loro portata di corrente deve essere inferiore a quella massima dell'apparecchio.
- Non appoggiare oggetti sull'apparecchio per pericolo di incendio.
- Non utilizzare l'apparecchio all'aperto o in ambienti esposti ad umidità.
- Evitare scosse elettriche, non immergere mai l'apparecchio con il cavo in acqua o in altri liquidi. Posizionare il prodotto lontano da vasche, piscine, docce, lavandini o contenitori di liquidi, in cui possa accidentalmente cadere. Se l'apparecchio è caduto in acqua, non tentare di ripararlo o collegare immediatamente la centralina generale di alimentazione, quindi scollegare la spina dalla presa di corrente. Non tentare di recuperare l'apparecchio caduto in acqua. Non immergere in acqua e non sciacquare mai sotto acqua corrente. Non tentare di riparare l'apparecchio in quanto la pioggia potrebbe creare corti circuiti. Non lasciare l'apparecchio esposto agli agenti atmosferici.
- Assicurare un buon ricambio di aria intorno all'apparecchio. Garantire una adeguata circolazione dell'aria.

L'apparecchio viene riparato o sostituito in garanzia solo in caso di difetti di fabbricazione. La garanzia non copre i danni causati dall'uso improprio. La garanzia è valida solo per la presentazione della ricevuta di acquisto del prodotto da riparare riportante la data di acquisto.

Importato da Primatic S.p.A., via L. Da Vinci 261, 20090 Trezzano s/N (MI) Italia.
Fabbricato in Cina.



Questa apparecchiatura è conforme alle Direttive Comunitarie EMC(Compatibilità Elettromagnetica), LVD (Bassa Tensione) e ROHS e relative modificazioni.

ATTENZIONE
I ricambi elettrici da smaltire non possono essere trattati come normali rifiuti domestici. Provvedere al riciclo negli impianti adeguati. Consultare l'ente locale o il rivenditore per suggerimenti su raccolta e smaltimento.



Il simbolo del cestino barrato riportato sull'apparecchio indica che il prodotto, alla fine della propria vita utile, dovendo essere trattato separatamente dai rifiuti domestici, deve essere conferito in un centro di raccolta differenziata per apparecchiature elettriche ed elettroniche oppure riconsegnato al rivenditore al momento dell'acquisto. Il simbolo è applicato per avvertire l'utente della corretta raccolta differenziata per l'intero apparecchio ed i suoi accessori.

- Per spegnere l'apparecchio, utilizzare sempre l'apposita manopola e non ruotare semplicemente la ciotola o il bicchiere.
- Scollegare la spina dalla presa subito dopo l'uso.
- Non tentare di riparare l'apparecchio. Per la manutenzione e il ricambio di ricambi, rivolgersi al rivenditore o al servizio assistenza. Evitare il contatto con parti interne del frullatore. Nel caso fosse necessario, smontare il frullatore, oppure a manomissioni e modifiche per uso improprio o non conforme alle specifiche strutturali, errato inserimento nella rete di alimentazione, riparazioni effettuate da personale non autorizzato. Si raccomanda, quindi, in caso di necessità, di rivolgersi direttamente ed esclusivamente al vostro rivenditore.
- Non utilizzare con ingredienti estremamente duri come semi di caffè, guscio, ghiaccio.
- Non tentare di riparare il cavo a cubetti di circa 3cm prima di inserirli nella ciotola o nel bicchiere.
- Inserire gli ingredienti da lavorare solo dopo aver già assemblato le lame dentro alla ciotola.
- In caso di alimenti teneri, si consiglia di utilizzare la velocità 1.
- Nel caso sia necessario aggiungere qua che goccia di liquido durante la lavorazione, farlo unicamente dall'apposito foro sulla sommità del coperchio.
- Durante le operazioni di pulizia, in caso di residui ostinati (ad esempio il latte), utilizzare acqua tiepida e far funzionare le lame per alcuni secondi. Questa operazione aiuterà a rimuovere i residui.

GARANZIA

Questo apparecchio è garantito per un periodo di 24 mesi dalla data di acquisto. L'impegno di garanzia decade automaticamente in caso di uso improprio, di manomissioni, di modifiche, di cadute, oppure a manomissioni e modifiche per uso improprio o non conforme alle specifiche strutturali, errato inserimento nella rete di alimentazione, riparazioni effettuate da personale non autorizzato. Si raccomanda, quindi, in caso di necessità, di rivolgersi direttamente ed esclusivamente al vostro rivenditore.

- Qualsiasi installazione non conforme a quanto specificato può compromettere la sicurezza dell'utente e far decadere la garanzia.
- Non tentare di riparare il prodotto immediatamente al di sotto di una presa di corrente.
- Non utilizzare per usi professionali o semi professionali. Solo per uso domestico. Utilizzare l'apparecchio solo per gli scopi previsti dalle istruzioni.
- Non tentare di riparare l'apparecchio durante l'uso.
- Questo apparecchio non deve essere utilizzato dai bambini.
- Tenere l'apparecchio ed il suo cavo fuori dalla portata dei bambini.
- Gli apparecchi possono essere utilizzati da persone con ridotte capacità fisiche e di conoscenza se sono sovravegliati oppure se hanno ricevuto istruzioni riguardo l'utilizzo in sicurezza dell'apparecchio e se ne hanno capito i pericoli implicati.
- I bambini non devono utilizzare l'apparecchio come gioco.
- Non tentare di riparare il prodotto, né di smontarlo, né di giocare con l'apparecchio. Questo apparecchio e le sue parti non sono un giocattolo.
- Tenere le piccole parti e il materiale dell'imballaggio (scacchetti di plastica, polistirolo, ecc.), lontano dalla portata dei bambini, in quanto possono essere ingeriti.
- Pericolo di lesioni: non usare il prodotto per scopi diversi da quelli per cui è stato costruito. Non fare uso errato dell'apparecchio.
- Utilizzare unicamente le parti fornite insieme all'apparecchio.
- Non tentare di riparare il prodotto.
- Non usare nebulizzatori spray (per es. insetticidi, spray per capelli ecc), potrebbe creare danni all'involucro.
- Nel caso in cui si verificassero situazioni anomale, spegnere immediatamente l'apparecchio e contattare il rivenditore o un tecnico qualificato.
- E' necessario prendere delle precauzioni quando si maneggiano le parti in movimento.
- Non avvicinare le mani agli accessori in movimento.
- E' necessario prendere delle precauzioni quando si maneggiano le lame taglianti, in particolare quando si estrae la manopola per pulire.

- lama dalla coppa, quando la coppa viene svuotata e durante la pulizia.
- Spegnere l'apparecchio e scollegarlo dall'alimentazione prima di tentare di pulire il prodotto.
- Non tentare di riparare il prodotto, né di smontarlo, né di giocare con i accessori prima di collegare la spina alla presa.
- Lavorare cibo in piccole quantità, per evitare il rischio di scosce o fiondate.
- Non inserire nessuna parte nel microonde o in lavastoviglie.

PULIZIA E MANUTENZIONE

1. Assicurarsi di aver smontato e estratto la spina dalla presa prima di iniziare qualsiasi operazione di pulizia.
2. Rimuovere gli accessori dal corpo motore.
3. Non immergere mai il cavo, la spina e il corpo motore in acqua o in qualsiasi altro tipo di liquidi. Pulire il corpo motore con un panno asciutto.
4. Non lavare mai in lavastoviglie.
5. Si consiglia di pulire subito dopo l'uso.
6. E' possibile lavare sotto l'acqua corrente con detergente per piatti le seguenti parti: ciotola e bicchiere frullatore; perno in plastica e manopola; lame e disco per affettare.
7. Non tentare di pulire il corpo motore con acqua o con prodotti quanto estremamente taglianti. Pericolo di lesioni. Gli accessori devono essere perfettamente asciutti prima del successivo utilizzo.

NOTA: Dopo l'utilizzo si raccomanda vivamente di pulire gli accessori immediatamente. Questo rimuoverà resti di cibo dagli stessi, impedendo che vi si solidifichino. Ciò per rendere più facile la pulizia ed impedire l'insorgere di batteri. Maneggiare con cautela le parti in movimento. Qualsiasi altra manutenzione deve essere eseguita da un centro di assistenza qualificato.

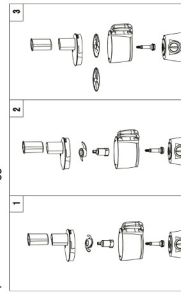
Attenzione. Mai immergere l'unità motore o il cavo elettrico nell'acqua per pulire.

- A. Coperchio ciotola
- B. Perno ciotola
- C. Ciotola robot
- D. Ciotola frullatore
- E. Corpo motore
- F. Pressa alimenti
- G. Lama per tritare
- H. Accessorio per impastare
- I. Accessorio per affettare
- J. Disco per julienne
- K. Coperchio frullatore
- L. Bicchiere frullatore
- N. Lama per frullatore

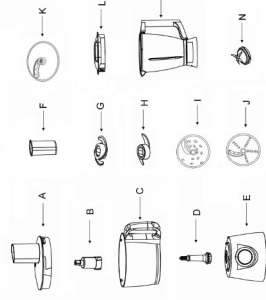
Nota: la forma può variare leggermente dall'illustrazione.

Preparazione

Verificare che la spina sia scollegata dalla presa durante le operazioni di assemblaggio.



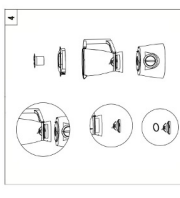
LISTA DELLE PARTI:



In occasione del primo utilizzo:

- Rimuovere tutti i materiali d'imballaggio dell'apparecchio.
- Controllare l'assenza di danni e di parti mancanti (pericolo di soffocamento).
- Controllare che l'apparecchio sia perfettamente integro in tutte le sue parti, compreso il cavo. Nel caso il prodotto si presenti danneggiato, non utilizzare l'apparecchio e rivolgersi al proprio rivenditore presentando la ricevuta di acquisto.
- Pulire l'apparecchio come indicato nell'apposito paragrafo sulla pulizia.

Assemblaggio con frullatore (Fig. 4)



- Posizionare il corpo motore sul piano della cucina.
- Prendere il bicchiere del frullatore e verificare che il gruppo lame sia correttamente inserito nel corpo motore del frullatore. Nel caso fosse necessario, smontare il frullatore, combaciare le linguette in plastica alle guide posizionate all'interno della base del bicchiere. Verificare che sia sempre presente la guarnizione in silicone.
- Inserire il blocco ari al corpo motore ruotandolo leggermente fino a sentire il blocco agganciato.
- Chiudere il coperchio.

Assemblaggio con lame per tritare (Fig. 1)

• Posizionare il corpo motore sul piano della cucina.
- Prendere il coperchio del tritare e verificare che il gruppo lame sia correttamente inserito nel corpo motore del tritare. Nel caso fosse necessario, smontare il tritare, combaciare le linguette in plastica alle guide posizionate all'interno della base del coperchio e del lucchetto.
- Verificare che i marchi della freccia sul coperchio e del lucchetto chiuso sulla ciotola siano allineati.
- Inserire il pressa alimenti nel tubo.

Assemblaggio con accessorio per impastare (Fig. 2)

- Posizionare il corpo motore sul piano della cucina.
- Prendere il coperchio per impastare e verificare che il gruppo lame sia correttamente inserito nel corpo motore del coperchio. Nel caso fosse necessario, smontare il coperchio, combaciare le linguette in plastica alle guide posizionate all'interno della base del coperchio e del lucchetto.
- Verificare che i marchi della freccia sul coperchio e del lucchetto chiuso sulla ciotola siano allineati.
- Inserire il pressa alimenti nel tubo.

Assemblaggio con dischi per affettare (Fig. 3)

- Posizionare il corpo motore sul piano della cucina.
- Prendere il coperchio per affettare e verificare che il gruppo lame sia correttamente inserito nel corpo motore del coperchio. Nel caso fosse necessario, smontare il coperchio, combaciare le linguette in plastica alle guide posizionate all'interno della base del coperchio e del lucchetto.
- Verificare che i marchi della freccia sul coperchio e del lucchetto chiuso sulla ciotola siano allineati.
- Inserire il pressa alimenti nel tubo.

- Modalità di utilizzo**
1. Assicurarsi di aver assemblato le parti correttamente, come descritto nelle istruzioni. Assicurarsi che il coperchio sia correttamente selezionato e che la velocità sia sulla posizione 0 (apparecchio spento). Collegare la spina alla presa.
 2. Per accendere l'apparecchio, portare la manopola sulla posizione 1. L'apparecchio inizia a lavorare a velocità moderata. Se si desidera aumentare la velocità, portare la manopola sulla posizione 2.
 3. Se è necessario attivare la modalità a impulsi, portare la manopola sulla posizione "P" e tenere la manopola in posizione per il tempo desiderato. Nota: utilizzare la funzione a impulsi per la lavorazione di ingredienti teneri e molli.
 4. Per terminare la lavorazione degli ingredienti, riportare la manopola sulla posizione "0" e scollegare l'apparecchio dalla presa di corrente.
 5. Rimuovere la ciotola o il bicchiere frullatore.

Nota: Utilizzare per non più di 1 minuto consecutivamente. Fare riposare 2 minuti prima del successivo utilizzo.

In caso di modalità a impulsi, utilizzare solo per alcuni secondi.

Note:

- Non usare l'apparecchio a vuoto per evitare danni al motore.
- Non utilizzare le dita o utensili per spingere il cibo all'interno del coperchio.
- Non esercitare una pressione eccessiva. Sa si sente che il motore è affaticato, rallentare l'inserimento.
- In caso il cibo si attaccasse alle pareti della ciotola o alle lame, spegnere l'apparecchio e scollegare la spina dalla presa. Quindi pulire l'apparecchio.
- Prestare estrema attenzione quando si maneggiano le lame in acciaio e i dischi in quanto sono taglienti. Pericolo di lesioni.
- Non avvicinare mai le mani alle lame o ai dischi anche se l'apparecchio è spento ma la spina è collegata alla presa.