



CRIC IDRAULICO A CARRELLO

Mod. PT3100

Manuale di Istruzioni



ISTRUZIONI ORIGINALI



ATTENZIONE: Questo manuale contiene importanti avvertenze d'uso e di sicurezza. La mancata osservanza delle presenti istruzioni potrebbe causare scosse elettriche, incendi e/o infortuni gravi. Leggere completamente tutte le istruzioni prima dell'uso e seguirle ad ogni utilizzo. Queste istruzioni sono parte integrante della macchina e devono accompagnarla in caso di riparazione o di rivendita. **Conservare queste istruzioni per future consultazioni.**

	PERICOLO DI SCHIACCIAMENTO: è obbligatorio indossare i guanti.
	PERICOLO DI SCHIACCIAMENTO: è obbligatorio indossare scarpe antinfortunistiche.
	ATTENZIONE: Pericolo di schiacciamento.
	ATTENZIONE: Carichi sospesi. Mantenere una distanza di sicurezza dal carico e dal cric. Non sostare e non passare sotto il carico

1. ISTRUZIONI GENERALI DI SICUREZZA

A. Area di lavoro

- Mantenere l'area di lavoro ben pulita, illuminata ed in ordine per evitare incidenti.** Le aree ingombre e buie possono provocare incidenti.
- Tenere lontano bambini e passanti durante l'azionamento e l'utilizzo dell'unità.** Le distrazioni possono far perdere il controllo del prodotto.

B. Sicurezza delle persone

- È importante concentrarsi su ciò che si sta facendo e maneggiare con attenzione il cric idraulico. Non adoperare l'utensile se si è stanchi o sotto l'effetto di stupefacenti, alcool o medicinali.** Un attimo di distrazione può causare gravi incidenti alla persona.
- Indossare sempre un equipaggiamento protettivo.** Indossare sempre degli occhiali di sicurezza. Se si avrà cura d'indossare l'equipaggiamento protettivo come necessario ad esempio delle calzature antiscivolo, dei guanti protettivi o un casco - si riduce il rischio di infortuni.
- Prima di utilizzare il prodotto, togliere eventuali chiavi o attrezzi di regolazione.** Un utensile o una chiave inglese lasciati in un componente mobile dell'utensile potranno causare lesioni.
- Non sporgersi.** Mantenere sempre un buon equilibrio per controllare meglio il prodotto in situazioni inaspettate.
- Usare un abbigliamento adeguato.** Non indossare indumenti larghi o gioielli. Tenere capelli, vestiti e guanti lontani da parti in movimento per evitare che possano rimanervi impigliati.

C. Uso e cura dell'utensile

- Non sovraccaricare o forzare il prodotto.** Usare il prodotto solo per lo scopo per cui è stato designato, in questo modo si potrà lavorare meglio e con maggiore sicurezza.
- Quando non utilizzato, riporre in un luogo asciutto e fuori dalla portata dei bambini.** Non consentire l'uso del prodotto a persone inesperte o che non abbiano letto le presenti istruzioni, al fine di evitare pericoli.
- Per una buona manutenzione del vostro utensile, verificare che non ci siano componenti rotti e/o altre condizioni che possano compromettere il funzionamento del prodotto.** Eventuali guasti vanno riparati prima dell'uso. La scarsa manutenzione può causare incidenti.
- Tenere gli accessori con cura e mantenerli puliti. Utilizzare solo accessori raccomandati dal fabbricante.** L'utilizzo di accessori diversi da quelli previsti, possono causare incidenti o danneggiare il prodotto.
- Utilizzare il cric idraulico ed i relativi accessori, osservando le presenti istruzioni ed in base all'uso cui sono stati destinati, tenendo conto delle condizioni di lavoro e del lavoro da completare.** L'impiego degli utensili per usi diversi da quelli consentiti può dar luogo a situazioni di pericolo.
- Questo prodotto è destinato esclusivamente all'uso privato.** Non adatto per uso professionale.

D. Riparazioni

- a. **La riparazione del prodotto deve essere eseguita da personale qualificato.** *La manutenzione o la pulitura di un utensile elettrico da parte di una persona inesperta, possono risultare in rischi di infortuni.*
- b. **Impiegare solo pezzi di ricambio originali per non alterare la sicurezza dell'unità.**

2. NORME DI SICUREZZA SPECIFICHE PER QUESTO PRODOTTO

- **ATTENZIONE: QUESTO DISPOSITIVO È UN DISPOSITIVO DI SOLLEVAMENTO, NON DI SOSTEGNO.** IL VEICOLO DEVE ESSERE CORRETTAMENTE E STABILMENTE SOSTENUTO DA CAVALLETTI DI ADEGUATA PORTATA PRIMA DI INIZIARE L'ISPEZIONE O IL LAVORO SUL VEICOLO.
- **NON SOVRACCARICARE. LA PORTATA MASSIMA DI QUESTO CRICK È DI 2000KG (2 TON).**
- **NON REGOLARE/INTERVENIRE IN ALCUN MODO SULLA VALVOLA DI SICUREZZA.** NON APRIRE IL TAPPO CHE COPRE LA VALVOLA. QUALUNQUE REGOLAZIONE O MANOMISSIONE MODIFICA LE CARATTERISTICHE DI SICUREZZA DEL PRODOTTO, GENERANDO PERICOLO E ANNULLANDO LA GARANZIA
- **QUESTO CRICK È PROGETTATO PER L'UTILIZZO SU SUPERFICIE PIANA E DURA.** L'USO SU ALTRO TIPO DI SUPERFICI PUÒ PROVOCARE L'INSTABILITÀ DEL CRIC E POSSIBILE CROLLO.
- **NON TENTARE DI MUOVERE IL CRIC QUANDO È SOTTO CARICO.**
- **UTILIZZARE SOLO ACCESSORI E ADATTATORI FORNITI DAL PRODUTTORE.**
- **NON ALTERARE O MODIFICARE IL PRODOTTO IN ALCUN MODO.**

LA MANCATA OSSERVAZIONE DI QUESTE REGOLE PUÒ PROVOCARE LA PERDITA DEL CARICO, IL DANNEGGIAMENTO DEL CRIC E/O IL SUO MALFUZIONAMENTO (PERICOLO DI CROLLO) CON CONSEGUENTI DANNI ALLE PERSONE E ALLE COSE.

- È vietato il sollevamento di persone, animali, liquidi e materiali potenzialmente pericolosi e fragili.
- Per salvaguardare l'incolumità dell'operatore, non operare mai sotto il carico.
- Tenere il cric lontano dalla portata dei bambini e non farlo utilizzare a persone inesperte. Delimitate con cartelli di avvertimento l'area di lavoro.
- Prima di iniziare il lavoro, controllare la perfetta integrità del prodotto. Verificare che non ci siano parti danneggiate o rotte, perdite d'olio e che il manico di sollevamento sia stato correttamente inserito nella sua sede. In caso di parti danneggiate o mancanti far riparare o sostituire da personale qualificato.
- Durante l'uso del prodotto non rimuovere le protezioni e non frapporre parti del corpo o utensili tra il braccio di sollevamento ed il corpo cric. Pericolo di schiacciamento!
- Durante le operazioni, sorvegliare il cric, il carico e tutti i movimenti.
- In caso di guasto è possibile la fuoriuscita dell'olio con un getto ad alta pressione. Maneggiate l'olio con attenzione. Tenetelo lontano dai bambini, animali e fonti di calore. In caso di contatto accidentale con la pelle o gli occhi lavare con abbondante acqua e se necessario consultate subito un medico.
- Non esporre il cric alla pioggia, alle intemperie e non usarlo in ambienti umidi o bagnati. Non utilizzare in condizioni atmosferiche estreme, temperature estremamente basse, in zone con forti campi magnetici o in presenza di atmosfere esplosive.
- Non utilizzare su navi o imbarcazioni.
- Non adatto al contatto con alimenti.

ATTENZIONE! IN CASO DI DUBBIO SULLA SICUREZZA DEL CRIC NON UTILIZZATELO.

3. CONTENUTO DELLA CONFEZIONE:

- 1x Cric
- 1x Asta componibile in 2 parti
- 1x Maniglia
- 1x Manuale

Rimuovere i materiali d'imballo e gli inserti residui [se presenti).

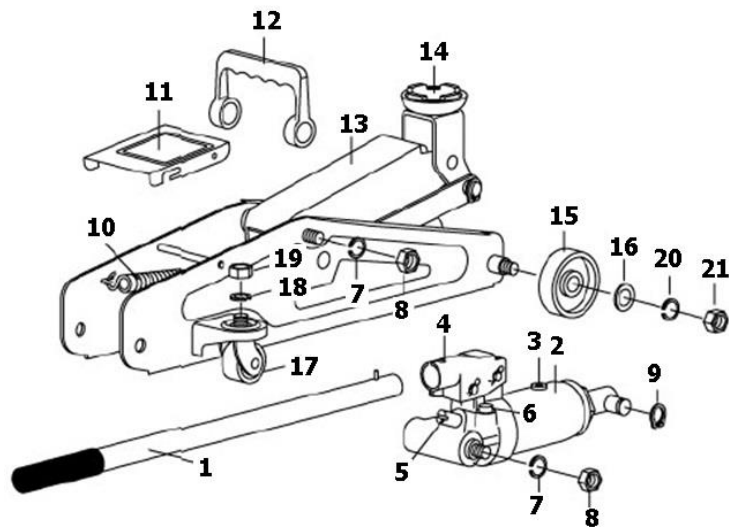
Controllare che il contenuto della confezione sia completo ed integro.

Conservare la confezione e i materiali d'imballo fino alla fine del periodo di garanzia.

Smaltire poi i materiali d'imballo come previsto dalle disposizioni locali.

I materiali d'imballo non sono giocattoli! I bambini non devono giocare con le buste di plastica! Pericolo di soffocamento.

4. LISTA DELLE PARTI



- | | |
|--|-----------------------------|
| 1. Leva/Manico di sollevamento | 12. Maniglia di trasporto |
| 2. Pistone idraulico | 13. Braccio di sollevamento |
| 3. Tappo di riempimento olio | 14. Sella di appoggio |
| 4. Staffa della leva/manico | 15. Ruota |
| 5. Valvola di rilascio | 16. Rondella piatta |
| 6. Valvola di sovrappressione / Valvola di sicurezza | 17. Ruota orientabile |
| 7. Rondella elastica M12 | 18. Rondella elastica M8 |
| 8. Dado M12 | 19. Dado M8 |
| 9. Anello a scatto "C" (sieger) | 20. Rondella elastica M10 |
| 10. Molla | 21. Dado M10 |
| 11. Copertura | |

5. DATI TECNICI

Portata max sollevabile: 2000 Kg
Altezza braccio min: 135mm
Altezza braccio max: 335mm
Diametro sella di appoggio: \varnothing 52mm
Diametro pistone: \varnothing 23mm
Lunghezza leva: 510mm
Ingombri: 450L x 200W x 135H mm
Peso netto: 8,7 kg
Livello di rumore inferiore a 70dB

6. UTILIZZO:

6.1 DESCRIZIONE

Questo cric è concepito come congegno di sollevamento per autoveicoli fino a 2000Kg (2Ton), non come sistema di sostegno. Una volta sollevato il veicolo sostenerlo con appositi cavalletti. Verificare il manuale del veicolo per identificare i punti di sollevamento, sostegno e le dovute precauzioni.

6.2 PRIMO UTILIZZO

Quando il cric lascia la fabbrica per la spedizione è caricato con la quantità corretta di olio per il funzionamento. Durante la spedizione, movimentazione e immagazzinaggio o successivamente con l'utilizzo può succedere che ci siano perdite d'olio o che dell'aria resti intrappolata nel sistema idraulico. Dopo avere estratto il cric dal suo imballaggio, prima del primo utilizzo rimuovere la copertura (11) e verificare che il tappo di riempimento olio (3) sia chiuso e la presenza di tracce di perdita d'olio attorno al tappo (3) e alla valvola (6). In caso vi siano tracce di perdite d'olio potrebbe essere necessario ristabilire il corretto livello dell'olio prima di utilizzare il prodotto. Consultare la sezione MANUTENZIONE E CURA (7.1).

Dopo avere estratto il cric dal suo imballaggio assemblate e inserite la leva sulla testa della valvola di rilascio (5) e ruotate la leva in senso orario fino a fine corsa (valvola chiusa). Introdurre la leva nella staffa della leva (4) facendo attenzione che il piolo posto all'estremità della leva si incastrerà nella sua sede nella staffa. Effettuate alcuni sollevamenti completi di prova con carichi ridotti per assicurarsi una completa distribuzione dell'olio e la tenuta del cric.

6.3 SOLLEVAMENTO

ATTENZIONE: Le operazioni di sollevamento possono essere molto pericolose se non effettuate con la massima cautela: allontanare perciò i non addetti; pulire, sgomberare e delimitare la zona operativa. Verificare inoltre l'integrità e l'idoneità dei cavalletti di sicurezza (non in dotazione).

Posizionare il veicolo in marcia e con il freno a mano tirato, su una superficie piana e dura, che possa sostenere il peso del veicolo sul cric. Verificare il manuale del veicolo che si intende sollevare per identificare i punti di sollevamento e di sostegno. Oltre che ad eventuali precauzioni come l'uso di cunei blocca-ruote. In caso si intenda ad esempio sollevare posteriormente un veicolo a trazione posteriore sarà necessario bloccare le ruote anteriori mediante l'uso di cunei (non inclusi).

1. Sistemare il cric, con braccio completamente abbassato, sotto il veicolo da sollevare. Il pavimento dovrà essere sufficientemente resistente per sorreggere il peso da sollevare.
2. L'estremità del manico contiene una barra trasversale che serve ad aprire e chiudere la valvola di rilascio. Chiudere la valvola di rilascio: Inserire la leva/manico (1) sulla testa della valvola di rilascio (5) e ruotare in senso orario fino a fine corsa, senza forzare (valvola chiusa).
3. Assicursi di aver tirato il freno a mano del veicolo al fine di prevenirne lo spostamento. Bloccare le ruote.
4. Inserire la leva/manico nella sua staffa (4). Posizionare il cric sotto al veicolo in prossimità del punto di sollevamento (far riferimento al manuale del proprio veicolo). Con la leva pompare ripetutamente per sollevare il braccio di sollevamento (13) portando la sella (14) fino a sfiorare il carico. Verificare la sua posizione rispetto al carico stesso. Aggiustare se necessario la posizione del cric in modo che il punto di sollevamento sia ben centrato sulla sella. **ATTENZIONE:** Un carico decentrato può essere instabile e causare la perdita e il danneggiamento del carico.
5. Avendo cura di non muovere il cric, pompare ripetutamente e sollevare il veicolo.
6. Posizionare cavalletti di sicurezza con portata adeguata al carico nei punti indicati dal manuale del veicolo (cavalletti non inclusi). Durante queste operazioni fare la massima attenzione rimanendo sempre a distanza di sicurezza per possibili cadute del carico.
7. Estrarre la leva/manico dalla sua staffa e aprire progressivamente la valvola di rilascio: Inserire la leva/manico (1) sulla testa della valvola di rilascio (5) e ruotare delicatamente in senso antiorario finché il veicolo arriva a sfiorare i cavalletti e quindi richiudere la valvola (senso orario). Verificare la posizione dei cavalletti rispetto ai punti di sostegno del veicolo e se necessario aggiustarne la posizione.
8. Aprire con cura la valvola di rilascio. Il veicolo poggerà sui cavalletti.
9. Quando il braccio del cric sarà completamente abbassato, chiudere la valvola di rilascio.

6.4 ABBASSARE IL CARICO

1. Liberare completamente da eventuali oggetti, la zona sottostante il carico.
2. Sollevare leggermente il carico in modo da liberare i cavalletti di sicurezza e togliergli da sotto il veicolo.
3. Estrarre la leva/manico (1) dalla staffa (4), inserirla sulla valvola di rilascio (5) e ruotarla LENTAMENTE in senso antiorario provocando l'abbassamento del braccio e così del veicolo.
4. Quando il veicolo è completamente abbassato, rimuovere il cric e chiudere la valvola.

7. MANUTENZIONE E CURA

Quando non si utilizza il cric idraulico, il braccio di sollevamento deve rimanere abbassato al fine di prevenire la corrosione del pistone. Mantenere il cric idraulico pulito e ben lubrificato.

Rimuovere polvere e sporizia dal pistone con un panno con un po' d'olio.

7.1 LIVELLO DELL'OLIO

L'uso del cric provoca piccole perdite d'olio che devono essere reintegrate; inoltre possono occasionalmente crearsi bolle d'aria all'interno del circuito idraulico, che diminuiscono l'efficienza della macchina. In entrambi i casi **rivolgetevi ad un centro assistenza autorizzato. Utilizzate solo olio idraulico di buona qualità.**

Si consiglia l'uso di olio idraulico SAE5W.

Per verificare e eventualmente ripristinare il livello dell'olio nel sistema idraulico seguire le istruzioni seguenti:

1. Posizionare il cric su una superficie piana, accertarsi che il braccio sia completamente abbassato e la valvola di rilascio sia aperta.
2. Rimuovere la copertura superiore (11) e svitare il tappo di rifornimento dell'olio (3).
3. Se necessario ripristinare il livello dell'olio. Il livello dell'olio deve essere appena sotto la filettatura del foro di rifornimento dell'olio.
4. Avvitare e stringere il tappo. Pulire eventuali trasudamenti d'olio.
5. Chiudere la valvola di rilascio e alzare il braccio fino alla sua massima estensione.
6. Aprire la valvola e spingere il braccio verso il basso in modo che scenda il più rapidamente possibile. facendo attenzione a non schiacciarsi le mani.
7. Ripetere i punti 5 e 6 per almeno 3 volte. Questa operazione permette di distribuire correttamente l'olio.
8. Rimontare la copertura superiore.

7.2 ARIA NELL'IMPIANTO IDRAULICO

Il cric potrebbe intrappolare aria nel sistema idraulico.

1. Aprire la valvola di rilascio.
2. Pompare ripetutamente (6 volte) facendo compiere alla leva il movimento completo.

8. RISOLUZIONE PROBLEMI

Per eventuali riparazioni o revisioni che comportino operazioni di una certa complessità è necessario rivolgersi ai Centri di Assistenza autorizzati che dispongono di personale specializzato.

Problema	Possibili Cause	Soluzione
Il cric non si abbassa completamente.	- Presenza d'aria nel sistema. - Valvola di rilascio bloccata.	- Farlo riparare da personale qualificato. - Trasferire il peso del carico e pulire la valvola.
Il cric non sostiene il peso.	- Guarnizione del cilindro difettosa o usurata. - Valvola di rilascio in posizione d'apertura.	- Far sostituire il sistema idraulico da personale qualificato. - Chiudere saldamente la valvola di rilascio
Il cric non raggiunge l'altezza massima.	- Livello dell'olio basso. - Livello dell'olio troppo alto. - Presenza d'aria nel sistema.	- Far rifornire da personale qualificato. - Far rimuovere l'olio in eccesso. - Far rimuovere l'aria dal sistema idraulico.
Sollevarmento debole.	- Presenza d'aria nel sistema. - Olio sporco. - Pompa difettosa. - Valvola di rilascio non completamente chiusa.	- Farlo riparare da personale qualificato. - Farlo sostituire da personale qualificato. - Far sostituire il sistema idraulico. - Chiudere saldamente la valvola di rilascio.
Il cric non solleva il carico.	- Peso eccessivo. - Valvola di rilascio in posizione d'apertura. - Livello dell'olio basso. - Sistema idraulico difettoso o usurato.	- Alleggerire il carico. - Chiudere saldamente la valvola di rilascio. - Farlo rifornire da personale qualificato. - Far sostituire il sistema idraulico.
Il cric è bloccato	- Valvola di rilascio bloccata. - Sistema idraulico difettoso o usurato.	- Trasferire il peso del carico e pulire la valvola. - Trasferire il peso del carico. Far sostituire il sistema idraulico.

Questo prodotto è conforme alle vigenti Direttive Comunitarie MD (Macchine) e relative modifiche oltre che alla norma EN 1494:2000+A1:2008.

9. SMALTIMENTO

Lo smaltimento dell'imballo, dell'olio esausto e l'eventuale smantellamento dell'attrezzatura, o di parti di essa, devono avvenire in ottemperanza alle leggi antinquinamento in vigore per lo smaltimento differenziato dei rifiuti e/o per il riciclaggio degli stessi. Non disperdere nell'ambiente.

10. GARANZIA

Questo apparecchio è garantito per un periodo di 24 mesi dalla data di acquisto. La presente garanzia copre i difetti di materiali o produzione. Non si estende a parti del prodotto soggette a normale usura e che possono essere identificate come parti soggette a usura, né a danni su parti staccabili, come caricabatterie, batterie o simili. L'impegno di garanzia decade automaticamente laddove vengano riscontrate rotture accidentali dovute a trasporto o cadute, a incuria oppure a manomissioni e modifiche, per uso improprio o non conforme alle specifiche istruzioni, errato collegamento alla rete di alimentazione, riparazioni effettuate da personale non qualificato. Si raccomanda, quindi, in caso di necessità, di rivolgersi direttamente ed esclusivamente al vostro rivenditore.

L'apparecchio viene riparato o sostituito in garanzia solo in caso di malfunzionamento causato da difetti di materiale e/o manodopera. La garanzia è valida solo previa presentazione della ricevuta di acquisto del prodotto da riparare riportante la data di acquisto.

Per informazioni sul prodotto, contattare: assistenza.clienti@primatronic.com

Sito internet: www.primatronic.com

VERK è un marchio:
PRIMATRONIC S.P.A.
Via Leonardo da Vinci 281,
20090 Trezzano sul Naviglio (MI) – Italia
FABBRICATO IN CINA