

CRIC IDRAULICO

Mod. CA-HJ0802

MANUALE DI ISTRUZIONI



Importato da: PRIMATRONIC S.p.A. Via Leonardo Da Vinci 281 20090 Trezzano s/N - Milano - Italia FABBRICATO IN CINA LOTTO NR.: 06/2018

ISTRUZIONI ORIGINALI



ISTRUZIONI GENERALI DI SICUREZZA

ATTENZIONE: Leggere tutte le istruzioni. La mancata osservanza delle presenti istruzioni potrebbe causare scosse elettriche, incendi e/o infortuni gravi. **Conservare queste istruzioni per future consultazioni.**

1 . Area di lavoro

- a- Mantenere l'area di lavoro ben pulita, illuminata ed in ordine per evitare incidenti.
- b- Non usare il prodotto in ambienti ove presenti liquidi, gas o polveri infiammabili. Si può verificare il rischio di esplosione o d'incendi. Non utilizzare vicino a fiamme libere.
- c- Tenere lontano bambini, animali ed estranei mentre si usa l'utensile. Le distrazioni possono comportare la perdita del controllo del prodotto.

2. Sicurezza delle persone

- a- E' importante concentrarsi su ciò che si sta facendo e maneggiare con attenzione il cric idraulico. Non adoperare l'utensile se si è stanchi o sotto l'effetto di stupefacenti, alcool o medicinali: un attimo di distrazione può causare gravi incidenti alla persona.
- b- Indossare sempre un equipaggiamento protettivo. Indossare sempre degli occhiali di sicurezza. Se si avrà cura d'indossare l'equipaggiamento protettivo come necessario ad esempio delle calzature antiscivolo, dei guanti protettivi o un casco - si riduce il rischio di infortuni.
- c- Prima di utilizzare il prodotto, togliere eventuali chiavi o attrezzi di regolazione. Un utensile o una chiave inglese lasciati in un componente mobile dell'utensile potranno causare lesioni.
- d- Non sporgersi. Mantenere sempre un buon equilibrio per controllare meglio il prodotto in situazioni inaspettate.
- e- Usare un abbigliamento adeguato. Non indossare indumenti larghi o gioielli. Tenere capelli, vestiti e guanti lontani da parti in movimento per evitare che possano rimanervi impigliati.

4. Uso e cura dell'utensile

- a- Non sovraccaricare l'utensile. Usare il cric idraulico solo per lo scopo per cui è stato designato, in questo modo si potrà lavorare meglio e con maggiore sicurezza.
- b- Quando non utilizzato, il cric idraulico va custodito in un luogo asciutto e fuori dalla portata dei bambini. Non consentire l'uso del prodotto a persone inesperte o che non abbiano letto le presenti istruzioni, al fine di evitare pericoli.
- c- Per una buona manutenzione del vostro utensile, verificare che non ci siano componenti rotti e/o altre condizioni che possano compromettere il funzionamento del prodotto. Eventuali guasti vanno riparati prima dell'uso. La scarsa manutenzione causa molti incidenti.
- d- Tenere gli accessori con cura.
- e- Utilizzare solo accessori raccomandati dal fabbricante. L'utilizzo di accessori diversi da quelli previsti, possono causare incidenti o danneggiare il cric.

- f- Utilizzare il cric idraulico ed i relativi accessori, osservando le presenti istruzioni ed in base all'uso cui sono stati destinati, tenendo conto delle condizioni di lavoro e del lavoro da completare. L'impiego degli utensili per usi diversi da quelli consentiti può dar luogo a situazioni di pericolo.
- g- Questo prodotto è destinato esclusivamente all'uso privato. Non adatto per uso commerciale.

5. Riparazioni

- a- La riparazione dell'unità deve essere eseguita da personale qualificato. La manutenzione o la pulitura di un prodotto da parte di una persona inesperta, possono risultare in rischi di infortuni.
- b- Impiegare solo pezzi di ricambio originali, onde non alterare la sicurezza dell'utensile.



NORME DI SICUREZZA SPECIFICHE PER IL CRIC IDRAULICO

<p>ATTENZIONE</p> <p>Questo cric idraulico è concepito come congegno per sollevare il veicolo, non per sostenerlo.</p> <ul style="list-style-type: none"> - Dopo aver posizionato il cric, utilizzare sempre dei supporti per reggere il peso. - Utilizzare il cric solo su superfici piane, non in zone in pendenza o instabili. - Non tentare di muovere il cric quando è sotto carico. - Non andare sotto al veicolo mentre è sollevato sul cric. - Non regolare mai nuovamente la valvola di sicurezza. - Non alterare in alcun modo il cric idraulico. - Non eccedere il peso del carico oltre quello previsto per questo cric. 	<ul style="list-style-type: none"> - PER SOLLEVARE: Con una estremità del manico del cric, chiudere saldamente la valvola di rilascio ruotandola in senso orario. - PER ABBASSARE: Rimuovere il manico e utilizzare l'estremità più piccola per aprire LENTAMENTE la valvola di rilascio (per aprirla ruotarla LENTAMENTE in senso antiorario).
--	---

1. **ATTENZIONE: NON REGOLARE/INTERVENIRE IN ALCUN MODO SULLA VALVOLA DI SICUREZZA. Non aprire il tappo che copre la valvola.** Qualunque regolazione o manomissione modifica le caratteristiche di sicurezza del prodotto, generando pericolo e annullando la garanzia.
2. Per la vostra sicurezza, non eccedere il peso massimo sollevabile del cric (2 Tonnellate).
3. Questo cric è concepito solo come congegno per sollevare il veicolo non per sostenerlo. Una volta sollevato il veicolo, utilizzare sempre dei sostegni per gli assi / cavalletti di sicurezza di adeguata portata in zone capaci di supportare il carico.
4. È vietato il sollevamento di persone, animali, liquidi e materiali potenzialmente pericolosi e fragili.
5. Quando si deve alzare il veicolo, è **obbligatorio** aver tirato il freno a mano al fine di prevenire lo spostamento del mezzo. Bloccare sempre le ruote.
6. Utilizzare il cric idraulico su una superficie piana, dura, ferma e in grado di sopportare il peso del cric e del carico stesso. Non usarlo in zone in pendenza o instabili onde evitare il crollo del veicolo.
7. Caricare sempre il peso sulla parte centrale del supporto.

8. Per salvaguardare l'incolumità dell'operatore, non operare mai sotto il carico.
9. Tenere il cric lontano dalla portata dei bambini e non farlo utilizzare a persone inesperte.
10. Non alterare il cric idraulico.
11. Prima di iniziare il lavoro, controllare la perfetta integrità del prodotto. Verificare che non ci siano parti danneggiate o rotte e che la leva/manico di sollevamento sia stata correttamente inserita nella sua sede. In caso di parti danneggiate o mancanti far riparare o sostituire da personale qualificato.
12. Durante l'uso del prodotto non togliere le protezioni e non introdurre mani o piedi tra il braccio di sollevamento ed il corpo cric. Pericolo di schiacciamento!
13. Non utilizzare il cric come appoggio posando su di esso carichi. Effettuare unicamente operazioni di sollevamento agendo sulla apposita leva.
14. Durante le operazioni, sorvegliare il cric, il carico e tutti i movimenti.

CRIC IDRAULICO

Questo cric è concepito solo come congegno per sollevare il veicolo non per sostenerlo. Utilizzare sempre dei sostegni per gli assi adatti una volta sollevato il veicolo. Non è consentito il sollevamento di persone, animali, liquidi, materiali pericolosi e fragili. Un uso diverso da quello indicato può danneggiare il prodotto o provocare infortuni gravi. Utilizzare il cric idraulico ed i relativi accessori, osservando le presenti istruzioni ed in base all'uso cui sono stati destinati, tenendo conto delle condizioni di lavoro e del lavoro da completare. L'impiego del prodotto per usi diversi da quelli consentiti può dar luogo a situazioni di pericolo.

DATI TECNICI

Capacità di sollevamento: 2 tonnellate

Altezza min: 127mm

Altezza max: ± 330mm

Corsa della vite di regolazione: 197mm

Ingombri: 448L x 200W x 134H mm

Diametro sella di appoggio: Ø 47mm

Diametro asta del pistone della pompa: Ø11mm

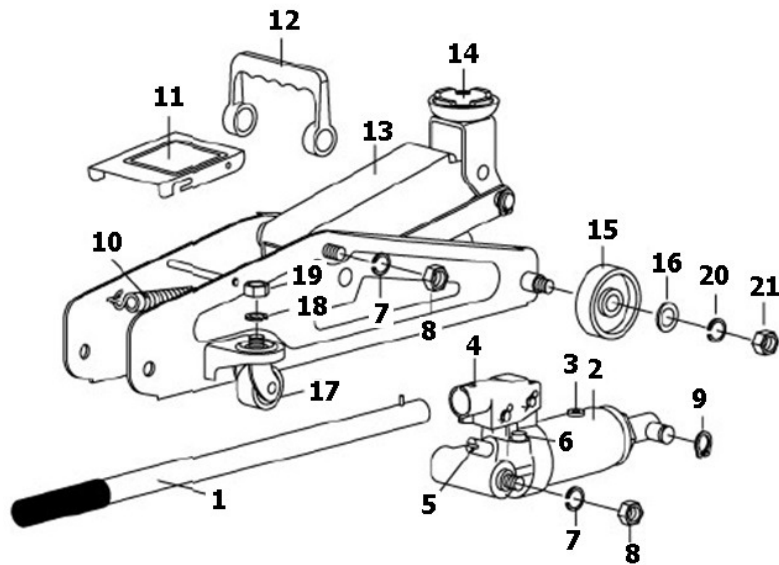
Diametro asta di lavoro del pistone: Ø22mm

Leva: 420(L) x Ø21,3(Dia.) x 2,3(T) mm

Dimensioni ruote: Ø65mm (Frontale), Ø40mm (Posteriore)

Peso netto: 8,5 kg

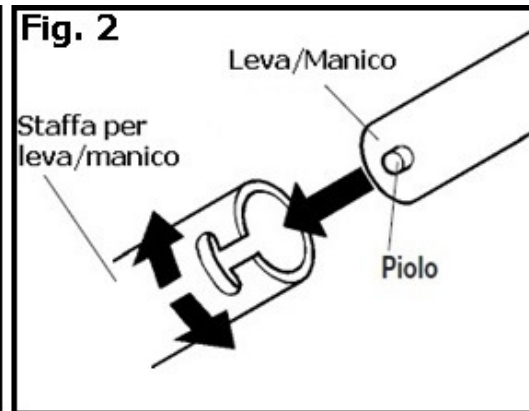
LISTA DELLE PARTI



- | | |
|--|-----------------------------|
| 1. Leva/Manico di sollevamento | 12. Maniglia di trasporto |
| 2. Pistone idraulico | 13. Braccio di sollevamento |
| 3. Tappo di riempimento olio | 14. Sella di appoggio |
| 4. Staffa della leva/manico | 15. Ruota |
| 5. Valvola di rilascio | 16. Rondella piatta |
| 6. Valvola di sovrappressione / Valvola di sicurezza | 17. Ruota orientabile |
| 7. Rondella elastica M12 | 18. Rondella elastica M8 |
| 8. Dado M12 | 19. Dado M8 |
| 9. Anello a scatto "C" | 20. Rondella elastica M10 |
| 10. Molla | 21. Dado M10 |
| 11. Coperchio | |

PRIMO UTILIZZO

1. Assemblare la sezione frontale dell'impugnatura alla sezione più stretta (assemblaggio ad incastro).
2. All'estremità e all'interno della leva/manico è presente una barra che va inserita nella rientranza della valvola di rilascio. Inserire la leva/manico (1) sulla testa della valvola di rilascio (5) e ruotarla in senso orario per un almeno un giro (Fig. 1).
3. Posizionare la leva nella sua staffa (4) (Fig. 2), pompare per almeno 6 volte con il manico per assicurarsi una completa distribuzione dell'olio.
4. Riposizionare la leva/manico sulla testa della valvola di rilascio e chiudere la valvola di rilascio, ora il cric è pronto all'uso.



FUNZIONAMENTO

PER SOLLEVARE:

1. Sistemare il cric, con braccio completamente abbassato, sotto il veicolo da sollevare. Il pavimento dovrà essere sufficientemente resistente per sorreggere il peso da sollevare.
2. All'estremità e all'interno della leva/manico è presente una barra che va inserita nella rientranza della valvola di rilascio. Inserire la leva/manico (1) sulla testa della valvola di rilascio (5) e ruotarla in senso orario per un almeno un giro (Fig. 1).
3. Assicurarsi di aver tirato il freno a mano del veicolo al fine di prevenirne lo spostamento. Bloccare le ruote.
4. Posizionare la leva/manico nella sua staffa (4) (Fig. 2), posizionare il cric sotto al veicolo nel giusto punto di sollevamento (far riferimento al manuale del proprio veicolo). Spingendo alternativamente la leva/manico verso il basso e verso l'alto, sollevare la sella del cric fino a sfiorare il carico per verificare la sua posizione rispetto al carico stesso. Effettuare se necessario degli aggiustamenti. **ATTENZIONE:** centrare sempre il peso sul supporto del cric. Un carico decentrato può essere instabile e causare la perdita e il danneggiamento del carico.
5. Sollevare il carico spingendo alternativamente la leva/manico verso il basso e verso l'alto.
6. Posizionare cavalletti di sicurezza di adeguata portata in zone capaci di supportare il carico. Durante questa operazione fare la massima attenzione rimanendo sempre a distanza di sicurezza per possibili cadute del carico.

PER ABBASSARE:

1. Liberare completamente da eventuali oggetti, la zona sottostante il carico.
2. Sollevare leggermente il carico in modo da liberare i cavalletti di sicurezza e togliergli da sotto il veicolo.
3. Estrarre la leva/manico (1) dalla staffa (4), inserirla sulla valvola di rilascio (5) e ruotarla **LENTAMENTE** in senso antiorario provocando l'abbassamento del braccio.
4. Quando il veicolo è completamente abbassato, rimuovere il cric.

PER MUOVERE IL CRIC:

posizionare il manico nella leva/manico (1) della pompa, poi muovere il cric. Non muovere mai il cric con il manico sulla valvola di rilascio.

Controllare il livello dell'olio

ATTENZIONE: il cric idraulico viene fornito con l'olio lubrificante. Non sono necessari rifornimenti. Se dovesse essere necessario rabboccare l'olio, far eseguire la seguente procedura da personale qualificato.

1. Posizionare il cric idraulico su una superficie piana e accertarsi che la sella d'appoggio sia completamente abbassata.
2. Utilizzando la punta piatta di un cacciavite, sollevare la piastra di ispezione e rimuovere il tappo di rifornimento dell'olio (3).
3. Rifornire fino a quando il livello dell'olio è appena sotto il bordo inferiore del foro di rifornimento dell'olio. Richiudere il coperchio.
4. Inserire la leva/manico (1) sulla testa della valvola di rilascio (5) e ruotarla in senso orario per un almeno un giro (Fig. 1).
5. Posizionare la leva nella sua staffa (4) (Fig. 2), pompare per almeno 6 volte con il manico per assicurarsi una completa distribuzione dell'olio.
6. Riposizionare la leva/manico sulla testa della valvola di rilascio e chiudere la valvola di rilascio, ora il cric è pronto all'uso.

MANUTENZIONE

Quando non si utilizza il cric idraulico, la leva/manico di sollevamento deve rimanere abbassata al fine di prevenire la corrosione del pistone. Mantenere il cric idraulico pulito e ben lubrificato.

Lubrificazione

Tenere le parti mobili sempre pulite. Lubrificare l'albero del braccio di sollevamento e le rotelle approssimativamente ogni 3 mesi.

Prevenzione alla formazione di ruggine

Tenere il cric sempre pulito e libero dalla polvere. Strofinare il pistone della pompa con un panno con un po' d'olio ogni 2 mesi o quando si forma la ruggine. Riporre il cric in un luogo asciutto. Quando non in uso, il braccio di sollevamento e il manico devono essere completamente abbassati.

RISOLUZIONE DI ALCUNI PROBLEMI

Problema	Causa	Soluzione
Il cric non si abbassa completamente.	<ul style="list-style-type: none">- Presenza d'aria nel sistema.- Valvola di rilascio bloccata.	<ul style="list-style-type: none">- Farlo riparare da personale qualificato.- Trasferire il peso del carico e pulire la valvola.
Il cric non sostiene il peso.	<ul style="list-style-type: none">- Guarnizione del cilindro difettosa o usurata.- Valvola di rilascio in posizione d'apertura.	<ul style="list-style-type: none">- Far sostituire il sistema idraulico da personale qualificato.- Chiudere saldamente la valvola di rilascio
Il cric non raggiunge l'altezza massima.	<ul style="list-style-type: none">- Livello dell'olio basso.- Livello dell'olio troppo alto.- Presenza d'aria nel sistema.	<ul style="list-style-type: none">- Far rifornire da personale qualificato.- Far rimuovere l'olio in eccesso.- Far rimuovere l'aria dal sistema idraulico.
Sollevarlo debole.	<ul style="list-style-type: none">- Presenza d'aria nel sistema.- Olio sporco.- Pompa difettosa.- Valvola di rilascio non completamente chiusa.	<ul style="list-style-type: none">- Farlo riparare da personale qualificato.- Farlo sostituire da personale qualificato.- Far sostituire il sistema idraulico.- Chiudere saldamente la valvola di rilascio.
Il cric non solleva il carico.	<ul style="list-style-type: none">- Peso eccessivo.- Valvola di rilascio in posizione d'apertura.- Livello dell'olio basso.- Sistema idraulico difettoso o usurato.	<ul style="list-style-type: none">- Alleggerire il carico.- Chiudere saldamente la valvola di rilascio.- Farlo rifornire da personale qualificato.- Far sostituire il sistema idraulico.

Questo prodotto è conforme alle vigenti Direttive Comunitarie e relative modifiche come da Dichiarazione di Conformità allegata.

GARANZIA

Questo prodotto è garantito per un periodo di 24 mesi dalla data di acquisto.

L'impegno di garanzia decade automaticamente laddove vengano riscontrate rotture accidentali dovute a trasporto o cadute, oppure a manomissioni e modifiche; per uso improprio o non conforme alle specifiche istruzioni, riparazioni effettuate da personale non autorizzato. Si raccomanda, quindi, in caso di necessità, di rivolgersi direttamente ed esclusivamente al vostro rivenditore. Il prodotto viene riparato o sostituito in garanzia solo in caso di malfunzionamento causato da difetti di materiale e/o manodopera. La garanzia è valida solo previa presentazione della ricevuta di acquisto del prodotto da riparare riportante la data di acquisto.

Per informazioni sul prodotto, contattare: assistenza.clienti@primatronic.com